

ATRIAS DE TABACO

Nº 5: 6/ JUNIO / 2017

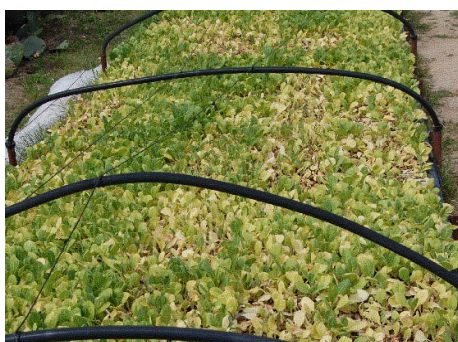


LEVANTAMIENTO DE SEMILLEROS

Es importante **limpiar y eliminar cuanto antes las plantas de los semilleros, sobre todo las afectadas por hongos, para evitar nuevas contaminaciones.**

Las **bandejas** utilizadas en los semilleros **no deben dejarse abandonadas en la parcela**, en principio porque se deterioran más fácilmente y además, porque puede caerles encima herbicidas y otros fitosanitarios, que afecten al normal desarrollo de la planta en la siguiente campaña.

Se aconseja **revisar y eliminar las bandejas que esta campaña hayan tenido plantas afectadas por hongos, especialmente por *Thielaviopsis basicola*, ya que no se conocen métodos eficaces para eliminar las esporas de este hongo.**



Balsa muy afectada por *T. basicola* y cepellón escaso y con raíces necrosadas en plántula afectada

También se aconseja **eliminar las bandejas antiguas, con huecos y con zonas deterioradas**, porque es difícil limpiarlas correctamente y pueden retener más fácilmente las esporas de los hongos.

Las bandejas no desechadas se **limpian y desinfectan con lejía comercial al 10%**, para inactivar a los posibles hongos que puedan infectar la próxima campaña a las plantas del semillero. Posteriormente, se aclaran con agua o se dejan secar para eliminar los restos de lejía y se **almacenan**, para evitar que acumulen polvo y estén protegidas de los roedores.

También se recomienda mantener las **balsas, pasillos y alrededores del semillero libres de malas hierbas.**

ÚLTIMA LABOR DE APORCADO

La última labor de aporcado se realizará a las 4-5 semanas del trasplante, con reja ancha por el centro del caño, con surcos no demasiado profundos. Para **evitar la contaminación de los virus que se transmiten por contacto, principalmente el virus del mosaico del tabaco (TMV) y también el virus del mosaico del tomate (ToMV)**, es necesario realizar esta última **labor antes de que el apero toque hojas o corte raíces** de tabaco, especialmente en las parcelas con variedades susceptibles a estos virus (K326, TH5,..).

Una buena práctica para evitar cortar raíces es comprobar visualmente hasta donde llegan éstas, desenterrando cuidadosamente raíces de algunas plantas, que suele coincidir con la zona de goteo de las hojas.

CONTROL DE HIERBAS EN POSTRASPLANTE

Se recuerda que en control integrado, el método más adecuado para **controlar las hierbas es mediante labores de cultivo, hasta las 4-5 semanas** después del trasplante, aplicando **con la última labor de aporcado un tratamiento herbicida localizado entre líneas**.

Las materias activas **autorizadas** para su utilización **en el cultivo del tabaco en postrasplante** se muestran en el cuadro de la página siguiente:

Se recomienda elegir **materias activas que controlen las malas hierbas existentes en la parcela**.

Se recuerda que **ningún herbicida** está autorizado para poder ser aplicado **por los aspersores**.

Materia activa	Nombre	Control de ...		Estado de hierba	Estado de cultivo	Dosis (l/ha o kg/ha)	Índice Peligrosidad Ambiental (IPA)
		Hoja ancha	Hoja estrecha				
clomazona 36% CS	COMMAND CS	Si	Si	Preemergencia	Postrasplante	1	Bajo
fluazifop p-butil 12.5% EC	FUSILADE MAX	No	Si	Postemergencia temprana	Postrasplante	1,25-2	Medio
glufosinato amónico 15% SL	FINALE	Si	Si	Postemergencia	Postrasplante entre líneas	3-5	Bajo
napropamida 45% SC	DEVRIINOL	Si	Si	Preemergencia	Pre y postrasplante	2-4	Alto
oxifluorfen 24%EC, 48%SC y 50%SC	Varios	Si	Si	Pre y postemergencia temprana	Postrasplante entre líneas	Según concentración	Alto
pendimetalina 33% EC, 40% CS y 40% SC	Varios	Si	Si	Pre y postemergencia temprana	Pre y postrasplante entre líneas	4-6 y 3-5	Alto
piridato 45% WP	LENTAGRAN	Si	No	Postemergencia temprana	Postrasplante	1	Medio
propaquizafop 10% EC	AGIL, SHOGUN	No	Si	Postemergencia temprana	Postrasplante	0.5-2	Bajo
quizalofop p-etil 5 y 10% EC	Varios	No	Si	Postemergencia temprana	Postrasplante	Según concentración	Bajo